



Association Internationale des Anciens
de l'Union européenne
Section France

RAPPORT D'ACTIVITÉ 2024-2025

**Assemblée Générale PARIS
jeudi 28 mai 2026**



1. L'ASSOCIATION

Le Comité

Les Statuts de l'AIACE France adoptés en mai 2015 prévoient que l'Association est administrée par un Comité formé de 11 membres élus parmi les adhérents de l'Association, pour une durée de 3 ans.

Le présent Comité (2025-2028) a été élu lors de l'Assemblée générale du 5 juin 2025 à Strasbourg.

Liste des membres du Comité

La Section France de l'AIACE, association « loi de 1901 », compte plus de 1 550 membres, soit approximativement la moitié des pensionnés recensés en France. Elle est gérée par un Comité élu par les membres pour trois ans, qui élit lui-même son Bureau.

COMITÉ ET BUREAU 2025-2028

BUREAU	FONCTION
René GUTH Marie-Claude BLIN Jacques BABOT Jean-Pierre PÉTILLON Philippe PAULIN Guido COX	Président Vice-Présidente Secrétaire Général Secrétaire Général adjoint Trésorier Trésorier adjoint
MEMBRES DU COMITE	
Jacques BABOT Marie-Claude BLIN Guido COX Jean GUEGAN René GUTH Éveline LANG Serge LEBEL Philippe PAULIN Jean-Pierre PÉTILLON Isabelle TRANCHANT Danièle TRICOT Jacques VONTHRON	

Représentants au CA de l'AIACE Internationale	
René GUTH Marie-Claude BLIN Suppléants : Jacques BABOT Jean-Pierre PÉTILLON	
Représentants au Groupe Technique DG/HR/PMO	
Jacques BABOT Jean GUEGAN Suppléants : René GUTH Philippe PAULIN	
Groupe de Travail AIACE Internationale	
Claire DURAND-MIEDEMA Jean GUEGAN Suppléants : René GUTH Marie-José DUPRAZ	RCAM, régimes nationaux
Déléguée à la protection des données (DPO) Isabelle TRANCHANT	

Le Secrétariat

Une permanence téléphonique est assurée tous les lundis et les matinées des mardis, mercredis, jeudis et vendredis. En dehors de ces créneaux, un message peut être laissé sur le répondeur ou envoyé par mail à aiace.france@wanadoo.fr.

Les mails et la boîte vocale sont vérifiés régulièrement par le secrétariat et toute l'équipe du Bureau. Les cas urgents sont traités en priorité.

Les délégués régionaux

Outre son secrétariat, l'AIACE-France est organisée en entités régionales, destinées à assurer un contact de proximité avec les adhérents et les non-adhérents en France, et parfois dans d'autres pays. Les délégués assistent aux réunions du Comité.

Liste actualisée au 31-12-2025 des délégués régionaux et responsables de secteurs

Délégués régionaux

RÉGIONS	DÉPARTEMENTS	RESPONSABLES
Auvergne, Rhône-Alpes + Bourgogne	01-03-07-15-21-26-38-42-43-58-63-69-71-73-74-89	Philippe VIENNE : 06 29 92 96 20 phifou.vienne@gmail.com
Bretagne Manche	22-29-35-50-56	Marthe BOULVAIS : 06 73 30 37 54 boulvaismarthe@gmail.com Jean GUEGAN : 06 01 29 51 28 jeanguegan@neuf.fr
Grand Est + Franche Comté	08-10-25-39-51-52-54-55-57-67-68-70-88-90	René GUTH : 06 85 91 04 81 guthren68@gmail.com Franco ZAMPOGNA : 06 49 98 64 91 fz13579@gmail.com
Ile de France + Dom –Tom + Hauts de France	02-59-60-62-75-77-78-80-91-92-93-94-95-971-972-974	Isabelle TRANCHANT : 07 86 20 82 79 lamartiniereisa01@gmail.com
Nouvelle Aquitaine	16-17-19-23-24-33-40-47-64-79-86-87	Dominique DAVOUX : 07 88 81 84 99 dodavoux@gmail.com
Occitanie	09-11-12-30-31-32-34-46-48-65-66-81-82	Georges CLET f.f. : 06 21 90 86 05 georges.clet.aiace@orange.fr
Pays de Loire + Centre-Val de Loire + Normandie	14-18-27-28-36-37-41-44-45-49-53-61-72-76-85	Jean-Pierre PÉTILLON : 07 68 68 71 71 fa326938@pm.me
Provence-Alpes-Côte-d'Azur Corse	2A-2B-04-05-06-13-83-84	Michèle THOZET : 06 88 83 18 90 michele.thozet@outlook.fr Brigitte SOUDIER-ROYER : 06 78 49 85 92 Brigitte.soudier@gmail.com

Autres responsables sectoriels

DOMAINE	
Aide pour EU Login, RCAM en ligne et autres aide informatique.	Marc DURIONO Éveline LANG Philippe VIENNE
RGPD & Service aux personnes âgées Service aux personnes âgées	Isabelle TRANCHANT Jean GUÉGAN
Reconnaissance du RCAM	Marie-José DUPRAZ Claire DURAND-MIEDEMA Jean GUEGAN René GUTH
Rédacteur en chef de l'INFO	Michel CAT
Délégué auprès du Mouvement Européen France Suppléant	Olivier BRUNET Jacques VONTHRON
Coordination des délégués et formation des bénévoles	Guido COX
Gestion du site www.aiace-fr.eu	Serge LEBEL
Groupe WEB	Serge LEBEL Jean-Pierre PÉTILLON Isabelle TRANCHANT Philippe VIENNE Jacques VONTHRON
Fiscalité	Marie-Claude BLIN Jacques BABOT
INFO Communication & INFO News Rooms	Michel CAT Jacques VONTHRON
Statistiques et enquêtes	Franco ZAMPOGNA

AMBASSADEURS RCAM

Notre association dispose également de trois ambassadeurs agréés auprès du PMO et de la DG HR chargés de porter les cas les plus difficiles.

Jacques BABOT
Jean-Pierre PÉTILLON
Michèle THOZET

Rapport Interventions AIACE France 2024-2025

Introduction générale

Les adhérents

Le nombre d'adhérents (France et hors France) est de 1 538 membres au 31-10-2025. Fin décembre 2025, l'AIACE FR réunit 1 541 adhérents.

Les nouveaux bureaux

Rappel de la nouvelle adresse d'AIACE France : Représentation de la Commission – AIACE France - 52, rue de la Victoire 75009 PARIS - téléphone (Tél :07 67 61 44 43) - mail (aiace.france@wanadoo.fr)

La population de l'AIACE France

Répartition des adhérents en fonction de l'âge (sur 1 447 adhérents) :

Entre 45 et 60 ans : 35 adhérents soit 2.42 %
Entre 61 et 70 ans : 411 adhérents soit 28,40 %
Entre 71 et 79 ans : 602 adhérents soit 41,60 %
Entre 80 et 90 ans : 331 adhérents soit 22,88 %
Entre 91 et 102 ans : 68 adhérents soit 4.70 %

Les pensionnés s'inscrivent, en général, à l'AIACE France après 70 ans.

Au palmarès de nos plus âgés figure une adhérente en région Ile-de-France, 102 ans, suivie d'un adhérent de 100 ans demeurant en Bretagne et enfin deux adhérents de 99 ans habitant respectivement en Occitanie et en Région Paca.

Analyse de la situation générale des activités des bénévoles.

Les bénévoles assurent l'aide aux membres mais proposent aussi des manifestations sociales et culturelles dans chaque région : visites guidées de villes historiques, de musées, de châteaux et rencontre autour d'une galette, déjeuner-rencontre autour d'un café, sortie en mer...

Par le nombre d'adhérents y résidant, et par celui de ceux qui ont été aidés pendant la période, la région PACA-Corse est la plus importante de la section France suivie de la région Ile-de-France et la région du Grand Est.

Le manque de bénévoles se fait ainsi ressentir dans certaines régions du fait du vieillissement de la population. Le rapport entre le nombre d'adhérents et de bénévoles illustre la répartition et les besoins de nouvelles bonnes volontés.

Il faut bien constater ce manque de "vocations" parmi les jeunes retraités et il y a un véritable déficit par rapport au nombre et à l'âge de plus en plus avancé des retraités.

En effet, le grand âge et les difficultés toujours croissantes d'adaptation aux nouvelles technologies qui nous sont imposées provoquent une dépendance supplémentaire qu'il faut aider à gérer alors que les procédures qui nous gouvernent ne sont pas

adaptées aux changements sociétaux, par ex. hospitalisation/maintien à domicile, maisons de soins.

Un suivi particulier a été nécessaire pour les membres plus âgés (ou leurs aidants), étant peu familiers avec nos systèmes informatiques (EU Login et RCAM). Les aides informatiques et les demandes liées au RCAM conservent une place importante dans les interventions et peuvent être chronophages. Le manque de clarté sur le champ d'application des autorisations préalables et des prises en charge a aussi entraîné un travail de soutien conséquent ainsi que le suivi administratif par les ayants droit suite à un décès.

Le Comité

Comme déjà indiqué, le Comité est composé de 11 membres élus. Le Comité se réunit plusieurs fois par an soit en présentiel, soit en visio-conférence afin de gérer notre association. Les délégués régionaux participent aux travaux du comité. Ils assurent l'interface entre le comité et les membres de l'association en région. Le comité ainsi élargi constitue l'organe de gouvernance de la section. Les décisions se prennent par consensus sans recourir au vote.

Le Comité s'est ainsi réuni :

- Les 25 & 26 novembre 2024, en présentiel, à Paris
- Les 3 & 4 mars 2025 en présentiel, à Paris
- Le 7 mai 2025, en visio-conférence
- Le 4 juin 2025 la veille de l'AG à Strasbourg
- Le 24 juin 2025, en visio-conférence
- Le 23 septembre 2025 en visio-conférence

Les débats au sein du Comité ont porté notamment sur les thèmes suivants : l'accompagnement des adhérents suite au nouveau système d'authentification pour l'accès à RCAM en ligne et MyPMO, le nouveau site web, les « fiches bénévoles » et le Rapport d'activité 2025, la préparation de l'INFO et l'organisation de l'AG à Paris. Le résultat de ces travaux collectifs se trouve résumé dans le présent rapport d'activité.

Un groupe de travail « RCAM » a été mis en place pour la reconnaissance du RCAM en France. Le comité ainsi que le groupe de travail ont commencé à faire des travaux préparatoires sur la reconnaissance du RCAM en France dont les résultats seront présentés, lors de l'AG, en mai 2026.

Par ailleurs, notre section publie et envoie deux fois par an, par voie postale, un magazine, l'INFO, qui retrace les temps forts de la vie sociale de notre association et relaie les nouvelles marquantes. Ce lien papier, auquel nous tenons particulièrement, reste essentiel pour garder le contact avec tous nos membres, notamment ceux qui ne sont pas familiers des outils numériques.

La définition et l'animation de notre communication relèvent du comité collectivement et d'un chargé de COM référent.

Sa mise œuvre, notamment pour toutes les publications, incombe au secrétaire général qui assume la lourde fonction de secrétaire de rédaction.

Dans l'intervalle, le bureau se réunit hebdomadairement pour mettre en œuvre les décisions validées par le comité et le secrétariat en assure le suivi quotidien.

Le rôle du secrétariat et du secrétariat général

Le secrétariat général coordonne les activités associatives et sociales de l'AIACE France. Il assure, avec l'aide de l'assistante administrative à mi-temps, salariée de l'association, la continuité de service indispensable au bon fonctionnement de nos actions en faveur des adhérents.

1- Principales tâches associatives :

- Organisation des réunions (AG annuelle, comité), gestion des outils informatiques et de communication (listes de diffusion, édition des documents et du bulletin semestriel).
- Relations avec la Représentation de la Commission européenne, notre hôte, la préfecture, le gestionnaire de compte bancaire et autres organismes partenaires.

2- Principales tâches sociales :

- Traitement des urgences reçues par email, téléphone ou courrier et transmission rapide aux délégués régionaux.
- Une réunion hebdomadaire par vidéo-conférence permet de résoudre les problèmes difficiles.
- Soutien technique ponctuel aux bénévoles.
- Gestion des demandes de prise en charge directe (notamment hospitalisation d'urgence) qui parviennent au Bureau, pour simplifier les démarches et rassurer tant les adhérents que les établissements hospitaliers. Le suivi de ces demandes est assuré localement par les délégués et bénévoles régionaux.

Le Secrétariat veille à transmettre, dès que nécessaire et de manière régulière, les informations importantes émanant du siège à Bruxelles ou de l'AIACE internationale à l'ensemble de nos membres.

Le Help desk

La fin de l'authentification par SMS au **30 juin 2025** et la transition vers d'autres méthodes d'authentification pour accéder aux sites de PMO – RCAM et MYPMO, ont été une étape intense. En France, on est passé de **1260** utilisateurs avec le SMS au 1^{er} janvier 2025 à **123** utilisateurs environ à la fin 2025 sur les 3133 affiliés. Donc plus de 1100 utilisateurs ont migré.

Nous constatons néanmoins que 715 personnes n'ont toujours pas de EU LOGIN actif et 96 ne sont pas actifs.

Nous continuons à recevoir des demandes de connexion, surtout lors de changement de smartphone ou iPhone. **RAPPEL** : IL FAUT PASSER PAR LE COMPTE ECAS en sélectionnant **Mot de Passe** depuis la liste déroulante intitulée **Méthode d'authentification**.

Quelques adresses importantes et indispensables :

Portail des Pensionnés : <https://digit.service-now.com/asc>.

Compte Ecas pour configuration EU LOGIN : <https://ecas.ec.europa.eu/cas>

RCAM EN LIGNE ou MYPMO : <https://webgate.ec.europa.eu/RCAM>

MYREMOTE TELEWORKING : <https://myremote.ec.europa.eu>

Carte de France des adhérents et des bénévoles



RAPPORT sur l'activité des BENEVOLES AIACE FRANCE 2025

Notes méthodologiques

Notes méthodologiques

Les données reprises dans le tableau et les graphiques concernent la période du 1er novembre 2024 au 31 octobre 2025. Elles reflètent aussi fidèlement que possible divers indicateurs :

1. La répartition des membres de l'AIACE France 2025 par rapport au total des membres, valeur absolue (tableau 1)
2. La répartition des membres par région en 2025 en % par région (tableau 2)
3. Le nombre de membres aidés par région en % année 2025 (tableau 3)
4. Le nombre de membres aidés par région en nombre année 2025 (tableau 3bis)
5. Le nombre de bénévoles par région + les actifs du secrétariat année 2025 (tableau 4)
6. Le temps estimé d'interventions en équivalent de journées de 8 heures année 2025 (total 786 jours) (tableau 5)

Ces données ont été récoltées à partir de fiches préétablies et compilées par les bénévoles et les délégués de l'AIACE France au terme de l'exercice 2025 et synthétisées dans le présent rapport.

Ces fiches reprennent les interventions des bénévoles suite aux demandes des membres de l'AIACE France via divers canaux de contact ; ces demandes concernent diverses questions relatives principalement aux remboursements médicaux, à la fiscalité, aux prises en charges médicales, aux hospitalisations, à l'accès aux EPHAD mais aussi à l'organisation d'activités culturelles et sociales destinées à cultiver les liens entre les membres.

Sont aussi prises en considération les activités associatives de soutien de l'action de l'AIACE France sur lesquelles les bénévoles, délégués et membres peuvent s'appuyer ainsi que toute une série d'autres activités prises en charge par l'AIACE France afin de renforcer la communication avec ses membres ; par exemple, l'écriture d'articles pour la revue "INFO" ou la mise sur pied d'un nouveau site WEB plus convivial et intuitif d'accès et d'utilisation. Par rapport à 2024, une forte augmentation des demandes d'interventions a été observée au cours du processus de transition vers le nouveau portail EU-Login. Un grand nombre d'aides ont été sollicitées et nos équipes sont intervenues à plusieurs occasions afin d'aider les membres dans leur migration vers le nouveau portail. D'année en année de nouveaux défis apparaissent et nécessiteront davantage d'investissement de nos équipes.

La nouvelle version de ces fiches d'informations 2025 compilées par les bénévoles et délégués affine les définitions des thèmes d'intervention considérés afin d'éviter des incohérences mais aussi de récolter, pour la deuxième année consécutive (2025), une estimation du temps consacré par les bénévoles, délégués et membres du Comité de l'AIACE France pour mener à bien leur mission. Le temps estimé a été calculé au moyen d'une nouvelle méthode basée sur des standards prédéfinis pour chaque type d'intervention ou d'activité.

Les résultats sont encourageants mais nécessiteront encore des améliorations. Ils montrent déjà la masse de jours importante que les bénévoles et délégués consacrent sur une année aux membres afin de satisfaire leurs requêtes et demandes d'information, d'intervention et de suivi quant à leurs préoccupations.

Le défi sans cesse renouvelé est de proposer un service de qualité visant à consolider, pour les membres, les conditions d'une retraite paisible mais aussi assurer une présence, une écoute et un soutien en cas de nécessité. C'est la raison d'être de l'engagement de l'AIACE France.

RAPPORT BENEVOLAT 2025 (du 01/11/2024 au 31/10/2025)

Nombre total de membres AIACE - FR : **1538**

Nombre total de membres (et non-membres le cas échéant) AIACE - FR bénéficiaires d'une ou plusieurs interventions : **904** (rapport du nombre total d'aides par rapport au nombre total des membres : 59 %)

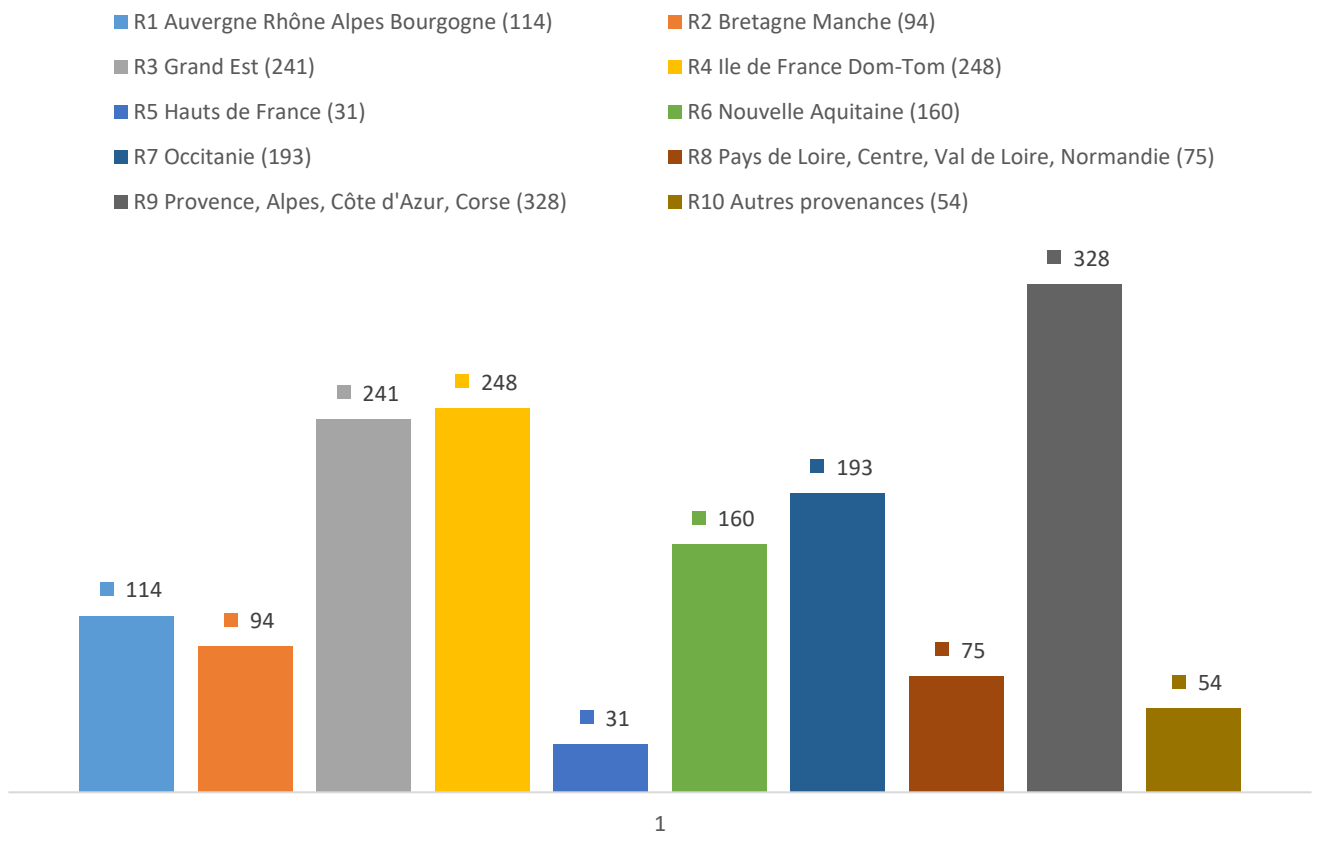
Nombre de bénévoles y compris délégués AIACE-FR : **57** (rapport : 16 aides par bénévole)

Régions et délégués (1)	Nombre de bénévoles y compris délégués	Nombre de personnes aidées pour une ou plusieurs interventions	TOTAL EN JOURS
Région 1 : Auvergne, Rhône, Alpes, Bourgogne * Philippe Vienne	7	32	17 j
Région 2 : Bretagne Manche * Jean Guégan Marthe Boulvais	5	22	19 j
Région 3 : Grand Est * René Guth Franco Zampogna	8	133	184 j
Région 4 : Ile de France DOM-TOM * Isabelle Tranchant	6	91 (dont 48 EUL)	82 j
Région 5 : Hauts de France * Isabelle Tranchant	1	19 (dont 14 EUL)	36 j
Région 6 : Nouvelle Aquitaine* Dominique Davoux	5	23	40 j
Région 7 : Occitanie * Georges Clet	7	34	19 j
Région 8 : Pays de Loire, Centre Val de Loire, Normandie * Jean-Pierre Pétilion	3	53 (dont 45 EUL)	62 j
Région 9 et 10 : Provence, Alpes, Côte d'Azur, Corse Autres provenances * Brigitte Soudier * Michèle Thozet	13	116 (110 PACA / 6 Autres)	114 j
Secrétariat Jacques Babot - Guénolée Legros	2	381	213 j
TOTAUX	57 (57 en 2024)	904 (311 en 2024)	786 jours (523 jours en 2024) (2)

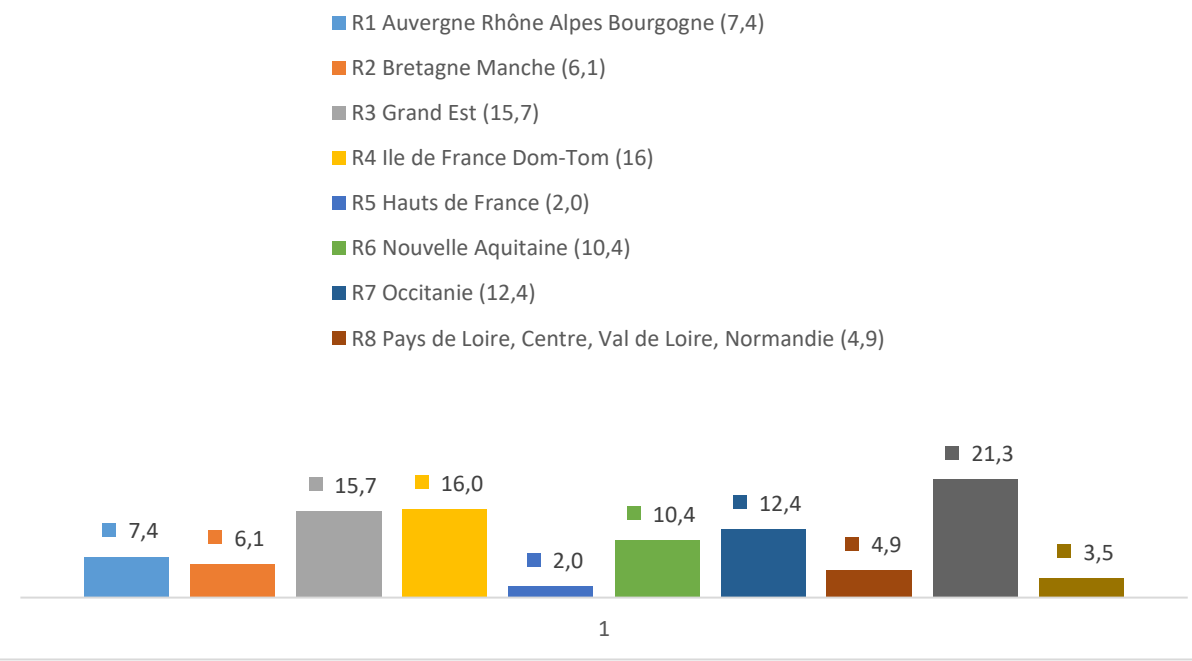
(1) Les divers codes utilisés ont été transformés en temps selon la liste standard ci-dessous. Le temps estimé par le ou la délégué(e) pour les activités "Autres" reprises sur chacune des fiches des délégué(e)s a également été traduit en jours. Codes de supports utilisés pour les interventions/démarches : M (email), T (téléphone), D (déplacements), V (visio), P (poste), EUL (EU LOGIN), Autres {à préciser voir (6) ci-dessous}. Standards utilisés : M30min-T15min-D8h-V2h-P30min-EUL2h-Article 8h

(2) Le rapport total "personnes aidées pour une ou plusieurs interventions/total de jours" était en 2024 de 1,68 et en 2025 est de 0,86.

TAB 1 Répartition des membres de l'AIACE France 2025 par régions en valeur absolue

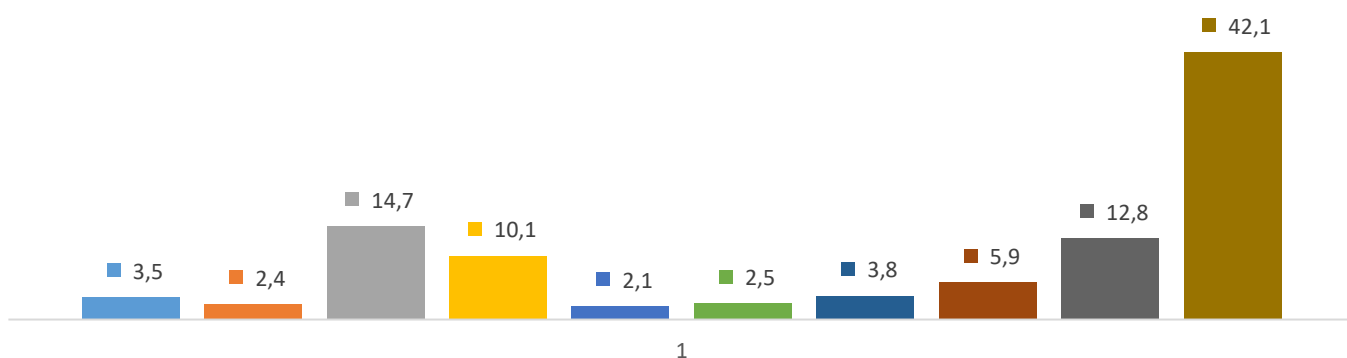


TAB 2 La répartition des membres par région en 2025 en % par région



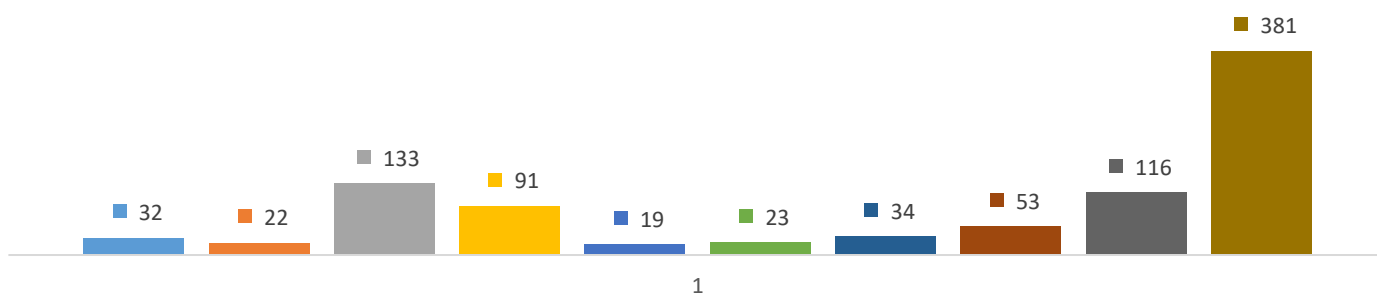
TAB 3 Le nombre de membres aidés par région en % année 2025

- Région 1 : Auvergne, Rhône, Alpes, Bourgogne (3,5)
- Région 2 : Bretagne Manche (2,4)
- Région 3 : Grand Est (14,7)
- Région 4 : Ile de France DOM-TOM (10,1)
- Région 5 : Hauts de France (2,1)
- Région 6 : Nouvelle Aquitaine (2,5)
- Région 7 : Occitanie (3,8)
- Région 8 : Pays de Loire, Centre Val de Loire, Normandie (5,9)
- Région 9 et 10 : Provence, Alpes, Côte d'Azur, Corse Autres provenances (12,8)
- Secrétariat (42,1)



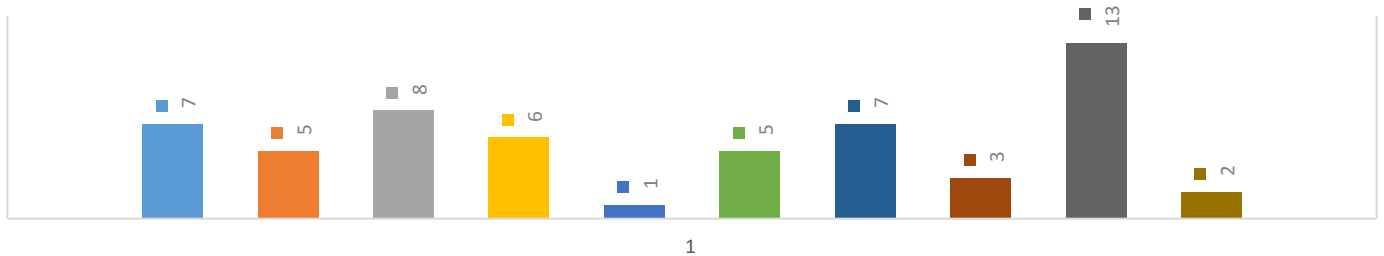
TAB 3 bis le nombre de membres aidés par région 2025

- Région 1 : Auvergne, Rhône, Alpes, Bourgogne (32)
- Région 2 : Bretagne Manche (22)
- Région 3 : Grand Est (133)
- Région 4 : Ile de France DOM-TOM (91)
- Région 5 : Hauts de France (19)
- Région 6 : Nouvelle Aquitaine (23)
- Région 7 : Occitanie (34)
- Région 8 : Pays de Loire, Centre Val de Loire, Normandie (53)
- Région 9 et 10 : Provence, Alpes, Côte d'Azur, Corse Autres provenances (116)
- Secrétariat (381)



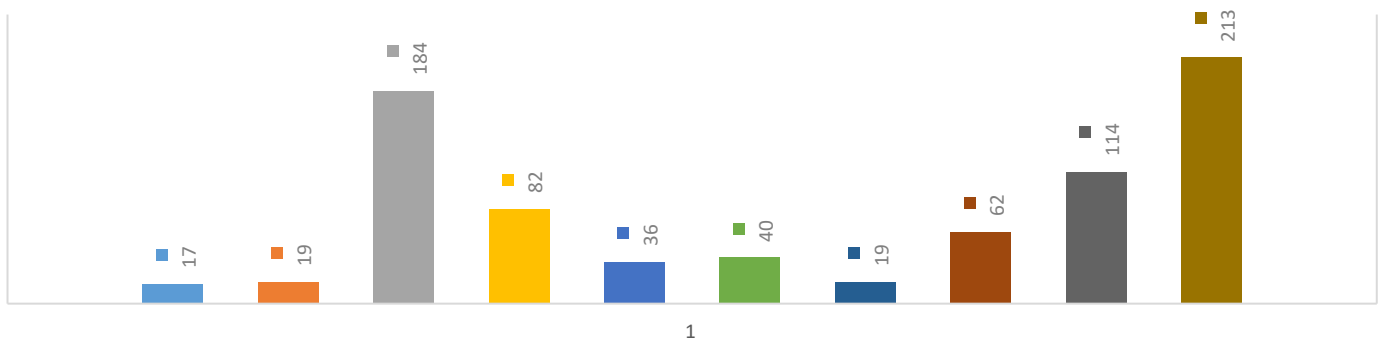
TAB 4 LE NOMBRE DE BÉNÉVOLES PAR RÉGION + LES ACTIFS DU SECRÉTARIAT ANNÉE 2025

- Région 1 : Auvergne, Rhône, Alpes, Bourgogne (7)
- Région 2 : Bretagne Manche (5)
- Région 3 : Grand Est (8)
- Région 4 : Ile de France DOM-TOM (6)
- Région 5 : Hauts de France (1)
- Région 6 : Nouvelle Aquitaine (5)
- Région 7 : Occitanie (7)
- Région 8 : Pays de Loire, Centre Val de Loire, Normandie (3)



TAB 5 LE TEMPS ESTIMÉ D'INTERVENTIONS EN ÉQUIVALENT DE JOURNÉES DE 8 HEURES ANNÉE 2025 (TOTAL 786 JOURS)

- Région 1 : Auvergne, Rhône, Alpes, Bourgogne (17)
- Région 2 : Bretagne Manche (19)
- Région 3 : Grand Est (184)
- Région 4 : Ile de France DOM-TOM (82)
- Région 5 : Hauts de France (36)
- Région 6 : Nouvelle Aquitaine (40)
- Région 7 : Occitanie (19)
- Région 8 : Pays de Loire, Centre Val de Loire, Normandie (62)
- Région 9 et 10 : Provence, Alpes, Côte d'Azur, Corse Autres provenances (114)
- Secrétariat (213)



FINANCES

AIACE FRANCE

COMPTE DE GESTION 2024 - 2025
Année financière 01.11.2024 au 31.10.2025

Dépenses/Charges			Recettes / Produits		
Rubriques	Budget prev 2025	2 025	Rubriques	Budget prev 2025	2 025
Rétrocession AIACE INT (18 €)	27 540	27 936	Cotisations et dons	71 975	70 666
Rétrocession	0	0	Recettes cotisations	70 875	69 840
1ère tranche 50 % année N-1	13 644	13 644	Autres recettes (Dons...etc.)	1 100	826
Provision solde rétrocession	13 896	14 292	Recettes financières	0	
Frais de fonctionnement	23 995	17 358	Recettes de fonctionnement	2 379	5 165
Déplacts, Missions, Héberg. + repas	21 000	14 464	Produits de gestion (électricité)	0	2
Maintenance Matériel	200	0	Produits exceptionnels	0	0
Fournitures administratives	630	814	Produits sur exercices antérieurs	0	2 784
Électricité, services et locations	0	0	Produits financiers	2 379	2 379
Frais financiers et bancaires	1 500	1 423			
Assurances	465	457			
Cot. Mvt Européen	200	200			
Divers	0	0			
Matériel bureautique					
Total matériel bureautique	400	99			
Ordinateur - accessoires	400	99			
Régions					
Total Régions	0	2 546	Total Régions	0	0
Déficit des régions	0	0	Excédent des régions	0	
Evènements régionaux		2 546			
Assemblée Générale					
Frais d'AG	25 000	24 819	Recettes AG	23 000	15 364
Frais AG repas + activités	25 000	24 819	Contribution membres et repas	20 000	15 364
Autres dépenses liées à l'AG	0	0	Contribution membres	3 000	0
Actions sociales éligibles à subvention AIACE INT					
Actions sociales	52 419	62 751	Subvention	32 000	30 000
Help desk (*)	32 500	41 812	Subvention AIACE INT	32 000	30 000
Postes et Télécommunications	1 400	1 498			
Site web	769	488			
Téléphone et internet	1 550	1 585			
Documentation Adhérents + cartes	4 000	4 659			
autres charges act. Sociales	9 000	9 526			
Assistance et maintenance SAGE	3 100	3 183			
Divers (fleurs salles, sonos, dons)	100	0			
Total Dépenses	129 354	135 509	Total Recettes	129 354	121 195
Résultat de l'exercice					
Excédent			Déficit	0	14 314
Total	129 354	135 509	Total	129 354	135 509

(*) Help Desk = Secrétariat y compris URSSAF

Nombre adhérents ayant cotisé au 31/10/2025 : 1552

PROJET DE BUDGET 2025 - 2026
Année financière 01.11.2025 au 31.10.2026

Dépenses/Charges			Recettes / Produits		
Rubriques	Budget prev 2026	2 025	Rubriques	Budget prev 2026	2 025
Rétrocession AIACE INT (18 €)	28 620	27 936	Cotisations et dons	72 650	70 666
Rétrocession	0	0	Recettes cotisations	71 550	69 840
1ère tranche 50 % année N-1	13 968	13 644	Autres recettes (Dons...etc.)	1 100	826
Provision solde rétrocession	14 652	14 292	Recettes financières	0	
Frais de fonctionnement	21 070	17 358	Recettes de fonctionnement	2 390	5 165
Déplacts, Missions, Héberg. + repas	18 000	14 464	Produits de gestion (électricité)	0	2
Maintenance Matériel	0	0	Produits exceptionnels	0	0
Fournitures administratives	820	814	Produits sur exercices antérieurs	0	2 784
Électricité, services et locations	0	0	Produits financiers	2 390	2 379
Frais financiers et bancaires	1 500	1 423			
Assurances	500	457			
Cot. Mvt Européen	250	200			
Divers	0				
Matériel bureautique					
Total matériel bureautique	1 750	99			
Ordinateur - accessoires	1 750	99			
Régions					
Total Régions	0	2 546	Total Régions	0	0
Déficit des régions	0	0	Excédent des régions	0	
Evènements régionaux		2 546			
Assemblée Générale					
Frais d'AG	24 000	24 819	Recettes AG	19 000	15 364
Frais AG repas + activités	24 000	24 819	Contribution membres et repas	19 000	15 364
Autres dépenses liées à l'AG	0	0	Contribution membres		0
Actions sociales éligibles à subvention AIACE INT					
Actions sociales	58 600	62 751	Subvention	40 000	30 000
Help desk (*)	42 000	41 812	Subvention AIACE INT	40 000	30 000
Postes et Télécommunications	1 400	1 498			
Site web	1 200	488			
Téléphone et internet	1 600	1 585			
Documentation Adhérents + cartes	200	4 659			
autres charges act. Sociales	9 000	9 526			
Assistance et maintenance SAGE	3 200	3 183			
Divers (fleurs salles, sonos, dons)	0	0			
Total Dépenses	134 040	135 509	Total Recettes	134 040	121 195
Résultat de l'exercice					
Excédent			Déficit	0	14 314
Total	134 040	135 509	Total	134 040	135 509

(*) Help Desk = Secrétariat y compris URSSAF

Estimation nombre adhérents au 31/10/2026 : 1590

AIACE France

BILAN EXERCICE 2025 (01/11/2024 - 31/10/2025)

ACTIF	€		PASSIF	€	
	31/10/2024	31/10/2025		31/10/2024	31/10/2025
Disponibilités			Capitaux propres		
Banque	61 138	41 906	Fonds associatif	80 000	80 000
Epargne	79 305	81 684	Report à nouveau	45 811	42 239
Régions	6 955	4 253	Résultat de l'exercice	-	-
Résultat de l'exercice	3 572	14 314			
Total I	150 970	142 157	Total I	125 811	122 239
Débiteurs divers			Provisions pour risques et charges		
Adhérents	-	-	Provision pour paiement du solde	14 013	14 292
			Charges sociales à payer	3 692	4 056
			Provision pour refonte site Web	4 650	1 550
Total II	-	-	Total II	22 355	19 898
			Dettes	0	
			Créditeurs divers (1)	2 784	-
			AIACE INTERNATIONAL	-	-
			URSSAF	-	-
			Adhérents (2)	20	20
			Total III	2 804	20
TOTAL GENERAL (I + II)	150 970	142 157	TOTAL GENERAL (I + II + III)	150 970	142 157

(1) AG Toulouse - facture traiteur CONVIVIO Conseil départemental jamais réceptionnée (31/10/2022)

(2) Banque IDF - Remboursement à effectuer à un adhérent

RAPPORT DES VÉRIFICATEURS AUX COMPTES DE L'AIACE-France
RELATIF A L'EXERCICE 2024-2025

(Article 10 des Statuts et article 8 du Règlement financier)

Conformément au mandat dont nous avons été chargés en tant que Vérificateurs aux comptes, nous avons examiné les comptes de l'AIACE-France pour l'exercice financier courant du 1^{er} novembre 2024 au 31 octobre 2025. Les comptes faisant l'objet du présent rapport sont les états financiers annuels, à savoir le Compte de gestion 2024-2025 dont le résultat est un déficit de 14 314 € et le Bilan arrêté au 31 octobre 2025 dont le total ressort à 142 157 €.

Nous avons procédé aux vérifications d'usage de tous les éléments de l'actif et du passif, ainsi que des postes de recettes et de dépenses de l'exercice. Les corrections et ajustements que nous avons estimés nécessaires ont été pris en compte. Nous sommes d'avis que le bilan donne une image fidèle de la situation financière au 31 octobre 2025 et que le compte de gestion reflète sincèrement l'état des recettes et des dépenses de l'exercice. Nous recommandons donc à l'Assemblée générale de donner quitus au Trésorier pour l'exercice financier 2024-2025.

Paris, le 04 février 2026

(s.) Jean-Jack BEUROTTE

(s.) Francis GUTMANN

Vérificateurs aux comptes de l'AIACE-France